

seaux et se sont adaptées à leurs nouvelles eaux d'accueil puis ont « progressivement » conquis d'autres territoires. La troisième forme à s'établir furent les truites de lac, qui se sont spécialisées dans la chasse des poissons vivant en bancs (p. ex. le corégone) dans les eaux libres des grands lacs. Grâce à ce « super-aliment », certains de ces poissons ont atteint des dimensions de plus d'un mètre et un poids de plus de 10 kilos. Ces dernières années, les progrès rapides de la technologie de laboratoire et de la puissance de calcul ont permis d'étudier de plus près la génétique complexe de la truite. En Suisse, on distingue désormais cinq espèces de truites différentes qui ont migré vers les quatre grands bassins versants et s'y sont développées (voir carte).

Habitat & répartition

En Suisse, la truite est présente dans tous les types de cours d'eau, des ruisseaux de haute montagne aux grandes rivières du Plateau, pour autant que sa demande élevée en oxygène soit satisfaite et que les températures estivales restent supportables (moins de 25 degrés). La truite aime aussi bien vivre dans les eaux dormantes. On la trouve dans les grands lacs alpins, mais aussi dans les étangs alimentés par des sources, les retenues de barrages ainsi que dans les lacs de montagne. La truite est un poisson prudent qui cherche des postes où elle peut chasser mais aussi se dissimuler. Ainsi défend-elle farouchement ces territoires. Une condition pour des populations durables de truites est donc qu'elles disposent d'un habitat riche en structures naturelles.



Reproduction & survie

Dans la plupart des eaux suisses, la période de reproduction de la truite survient entre octobre et janvier. Dans certaines rivières, elles parcourent des dizaines de kilomètres pour trouver l'endroit idéal avec un fond de gravier propre et meuble ou un ruisseau latéral adéquat. Les femelles utilisent leur nageoire caudale pour débarrasser un secteur de gravier de ses feuilles, algues et sédiments accumulés. Selon leur taille et leur forme physique, elles pondent jusqu'à 5000 œufs dans cette dépression, la frayère, qui sont généralement fécondés par plusieurs mâles. Le frai est ensuite recouvert de gravier et de ces œufs éclosent, entre les interstices des graviers, des alevins avec un sac vitellin. Après un à trois mois, les larves de deux à trois centimètres de long quittent leur nid et cherchent des zones riveraines peu profondes aux courants faibles. Ici, elles montrent déjà le comportement territorial typique de la truite et défendent avec véhémence leur petit mais vital espace. Seuls les juvéniles les plus forts survivent à cette phase.

Alimentation & croissance

La truite est un poisson prédateur qui chasse et mange tout ce qu'il peut happer et avaler. Les truites juvéniles capturent de petits crustacés et des larves d'insectes puis, la taille de leur bouche augmentant, des vers, des escargots et des alevins. Dans certains cours d'eau, les insectes terrestres qui sont projetés sur l'eau comme les fourmis, les scarabées et les sauterelles, jouent un rôle important. Les pêcheurs à la mouche rêvent de ces jours devenus exceptionnels où quantité de trichoptères ou d'éphémères attirent les truites à la surface. Plus sa taille augmente, plus la truite développe une prédilection pour les poissons.

Pêche & gastronomie

«Au bleu» ou «meunière», la truite fait partie de la cuisine suisse. Ce poisson tant convoité a été pêché avec engouement et imagination depuis des temps immémoriaux, inspirant aussi les premiers pêcheurs à la mouche. La truite était considérée comme une source de protéines bienvenue, surtout dans les régions montagneuses. Ainsi, dès l'époque romaine, les ruisseaux et les lacs de montagne non piscicoles étaient déjà repeuplés de truites. Jusqu'au milieu du 20e siècle, on rencontrait encore dans de nombreuses régions des pêcheurs de truites qui gagnaient leur vie grâce à la pêche. Cette tradition a façonné la pêche amateur, qui s'est longtemps concentrée sur cette espèce. Cependant, les prises de truites en Suisse ont diminué, passant d'un record historique de 1,2 million de prises à la fin des années 1970 à un peu moins de 300'000. Divers facteurs jouent ici un rôle.

Là où la truite souffre – la FSP s'engage

Malgré sa capacité d'adaptation exceptionnelle, la truite a subi les préjudices provoqués par la dégradation des habitats aquatiques au cours des 150 dernières années et par le changement climatique depuis 40 ans. Là où les truites ont des problèmes, la Fédération Suisse de Pêche est impliquée:

- 1. Perte d'habitat:** Environ un quart de tous les cours d'eau suisses, soit environ 15'000 kilomètres, sont considérés comme gravement dégradés. Ils ont été canalisés, endigués et leurs berges ont été lourdement aménagées. D'innombrables petits ruisseaux ont disparu. Ils ont été asséchés ou enfouis pour gagner des terres cultivables.
- 2. Centrales hydroélectriques:** Dans les Alpes, d'innombrables cours d'eau s'assèchent en raison de prélèvements d'eau excessifs. La gestion par éclusées des centrales hydroélectriques stresse et tue les larves et les juvéniles. Dans les cours d'eau de plaine, les zones de gravier indispensables à la reproduction s'ensavent dans les lacs de retenue situés à l'amont des barrages. Des milliers des barrages et de seuils ont affaibli ou anéanti de nombreuses populations migratrices.
- 3. Pollution des eaux:** Les pollutions aiguës des eaux qui surviennent presque quotidiennement, provoquent souvent la mort de milliers de poissons, d'écrevisses et de petits organismes. Les causes vont des accidents et de l'insouciance au mépris criminel de la loi. L'immense variété de substances chimiques (médicaments, pesticides) qui

se retrouvent dans les eaux influence et met en danger les poissons et tous les autres organismes vivants.

- 4. Dérèglement climatique:** Le réchauffement climatique et des eaux a des conséquences négatives, et pas seulement pour la truite. Il s'agit notamment de l'augmentation des crues, des mortalités de poissons par manque d'eau, de températures excessives ou de faibles teneurs en oxygène des eaux, de nouveaux agents pathogènes ainsi que des modifications de la flore et la faune aquatiques causées par des espèces non-indigènes.
- 5. Maladies:** Les maladies peuvent gravement affecter ou même éteindre les populations de truites. Suite au réchauffement des eaux, certains agents pathogènes (champignons, bactéries, virus) sont devenus plus actifs et contagieux: la MRP, qui provoque une grave inflammation des reins ou le mystérieux syndrome de la truite noire.
- 6. Prédateurs:** Depuis des décennies, les oiseaux piscivores tels que les cormorans, les harles et les hérons cendrés ont bénéficié des mesures de protection. Leur augmentation massive a accru la pression sur la truite dans tous les habitats.
- 7. Gestion incorrecte et surpêche:** Par ignorance de la diversité génétique, des truites atlantiques ont été utilisées pour le repeuplement bien au-delà des limites de leur distribution. Elles se sont partiellement déplacées ou mélangées avec les espèces et les formes originelles de truites locales.



Fédération Suisse de Pêche FSP

Le poisson le plus populaire de Suisse

La truite

Poisson de l'année 2020



Poisson de l'année 2020

Si nous devons choisir le poisson le plus populaire de Suisse, la truite aurait les meilleures chances. Sans la truite, la pêche serait inconcevable et bien moins excitante. Mais ce n'est pas tout: la biodiversité de la truite symbolise la diversité de nos paysages et de nos eaux. Hélas, le poisson le plus populaire de Suisse est en train de disparaître de nombreuses eaux et régions car ses conditions de vie sont mauvaises. La disparition de la truite, dont cinq espèces et une multitude de formes locales existent en Suisse, serait une perte pour la nature et la culture de ce pays.



Histoire & évolution

La truite est un poisson de la famille des Salmonidés. Les premières représentantes de cette famille vivaient déjà il y a cent millions d'années, au temps de l'apogée des dinosaures. Les truites ont survécu à diverses périodes glaciaires et de réchauffement successives. Au cours de leur histoire mouvementée, elles ont développé une fascinante diversité d'espèces et de formes.

Origine & distribution

Grâce à leur adaptabilité écologique, les truites ont pu coloniser une grande variété d'habitats. Leur aire de répartition naturelle s'étend du Portugal et des montagnes de l'Atlas en Afrique du Nord à l'Italie, la Grèce et la mer Caspienne. Au nord, on les rencontre jusqu'au Cap Nord et dans la Mer Blanche, ainsi que dans les îles britanniques et en Islande. Depuis le milieu du 19^{ème} siècle, la truite s'est pratiquement installée dans le monde entier avec un succès retentissant, mais souvent aux dépens de la faune piscicole locale. Aujourd'hui, la truite européenne est ainsi l'une des espèces de poissons envahissantes les plus dangereuses au monde. En même temps, c'est un poisson de pêche très convoité et à forte valeur touristique, par exemple en Amérique du Sud ou en Nouvelle-Zélande.

«Des études récentes ont identifié cinq espèces différentes de truites en Suisse.»

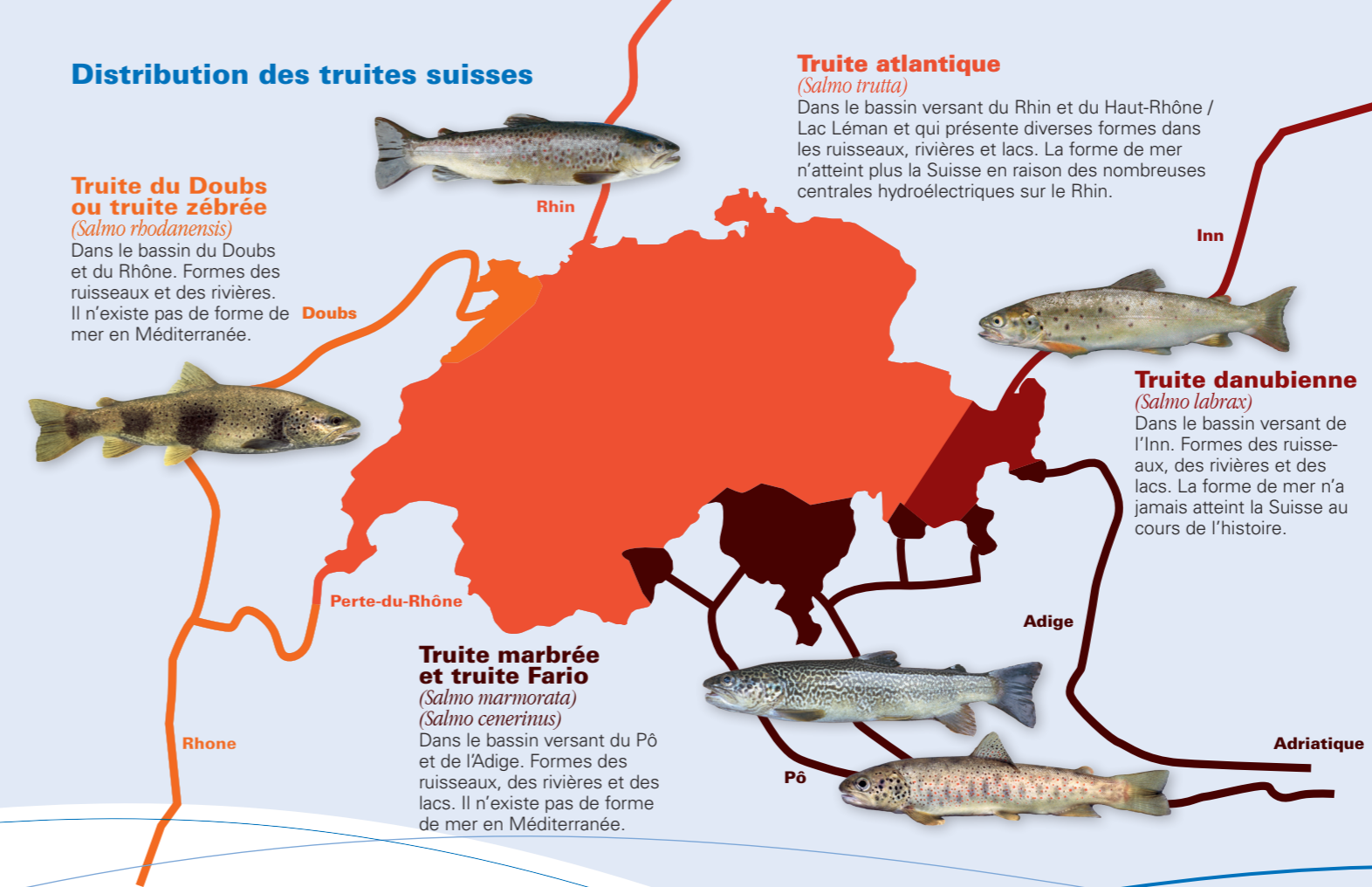
Apparence & anatomie

Lorsqu'elles évoquent un poisson, beaucoup de personnes pensent à la truite. Prédateur à la nage rapide, son corps fuselé et ses nageoires puissantes sont adaptés pour évoluer dans les eaux courantes. Ses yeux sensibles à la lumière la favorisent dans la pénombre, sa grande bouche et sa langue sont pourvues de petites dents pointues qui lui servent à attraper et retenir ses proies avant qu'elle ne les avale tout entières. La truite est l'un des poissons les plus colorés de nos eaux, notamment en période de frai. Sa robe de base varie du brun rougeâtre au jaune beurre jusqu'au vif argent; le ventre est généralement blanc. Ses points sont typiques: rouges avec un liseré blanc ou noirs et de taille et aspects variables, souvent circulaires et parfois en forme d'étoile. Les salmonidés sont le seul groupe de poissons indigènes à posséder une nageoire dite adipeuse, située entre les nageoires dorsale et caudale. Chez la truite elle est souvent bordée de rouge.

Variété de formes et d'espèces

La forme originale de la truite était la truite de mer qui jadis a commencé à se reproduire dans les rivières d'eau douce pour améliorer les chances de survie de sa progéniture. Au fil du temps, une partie des juvéniles ne sont pas retournés à la mer ou leur voie de migration a été bloquée. Des populations dites résidentes se sont développées. C'est ainsi que ces truites se sont acclimatées à la vie en rivières et en ruis-

Distribution des truites suisses



Truite du Doubs ou truite zébrée (*Salmo rhodanensis*)

Dans le bassin du Doubs et du Rhône. Formes des ruisseaux et des rivières. Il n'existe pas de forme de mer en Méditerranée.

Truite atlantique (*Salmo trutta*)

Dans le bassin versant du Rhin et du Haut-Rhône / Lac Léman et qui présente diverses formes dans les ruisseaux, rivières et lacs. La forme de mer n'atteint plus la Suisse en raison des nombreuses centrales hydroélectriques sur le Rhin.

Truite danubienne (*Salmo labrax*)

Dans le bassin versant de l'Inn. Formes des ruisseaux, des rivières et des lacs. La forme de mer n'a jamais atteint la Suisse au cours de l'histoire.

Truite marbrée et truite Fario (*Salmo marmorata*) (*Salmo cenerinus*)

Dans le bassin versant du Pô et de l'Adige. Formes des ruisseaux, des rivières et des lacs. Il n'existe pas de forme de mer en Méditerranée.



Fédération Suisse de Pêche FSP

Le vin du poisson de l'année

Avec ce fin breuvage, nous célébrons le poisson le plus populaire de Suisse.

La Fédération Suisse de Pêche vous présente le vin du Poisson de l'année: Un Chardonnay de la cave valaisanne «Cave du Rhodan» 2017, 75 cl, 13 Vol %
Commande en ligne: www.sfv-fsp.ch/fisch-des-jahres

Impressum

Edition: ©Fédération Suisse de Pêche FSP, Wankdorffeldstrasse 102, case postale 371, 3000 Berne 22, 031 330 28 02, sfv-fsp.ch

Texte: Daniel Luther
Photos: Rainer Kühnis, Daniel Luther et archives Fiber avec photos de Bo Delling, Johannes Schöffmann, Michel Roggo et Eawag
Rédaction/Production: bischof | meier und co., Hochdorf

L'action «Poisson de l'année 2020» est soutenue par l'Office Fédéral de l'Environnement (OFEV) et par le Club des 111 (Association de sponsors en faveur de la pêche et des poissons)

Vous trouverez plus de faits, de connaissances et de liens sur la truite dans le dossier en ligne sur notre site Web.



sfv-fsp.ch
Rejoignez-nous sur le net!